



ស្បែកយល់

អំពី ចំណេះដឹង ៥ ប្រការ

០១

ការធ្វើអនាម័យជាមូលដ្ឋាន

០២

សុខភាពរបស់ស្ត្រី

០៣

ការពន្យារកំណើត

០៤

ការថែទាំអំឡុងពេលមានផ្ទៃពោះ

០៥

មហារីកមាត់ស្បូន

ការធ្វើអនាម័យជាមូលដ្ឋាន

អនាម័យ គឺជាការអនុវត្តន៍ទាំងឡាយណាដែលធ្វើឱ្យមនុស្សយើង ឬអ្វីៗដែលនៅជុំវិញយើង មានភាពស្អាតក្នុងគោលបំណងបង្ការជំងឺ ឬបង្ការការឆ្លងរាលដាលនូវជំងឺផ្សេងៗ។ អនាម័យមានដូចជាអនាម័យ ចំណីអាហារ ទឹក ខ្លួនប្រាណ សម្លៀកបំពាក់ លំនៅឋាន កន្លែងធ្វើការ និងទីសាធារណៈ។



- ១- សម្អាតផ្ទះរបស់អ្នកឱ្យបានទៀងទាត់ និងការរក្សាថែបន្តបនបន្ទប់របស់អ្នក ឱ្យមានខ្យល់ចេញចូល និងពន្លឺគ្រប់គ្រាន់។
- ២- គ្របអាហារដើម្បីចៀសវាងពីសត្វល្អិត និងផឹកទឹកស្អាត។
- ៣- មិនគួរចែករំលែកឡាមកោរ និងកន្សែងជាមួយអ្នកផ្សេងទៀត។ ប្រសិនបើអ្នកបានធ្វើការចែករំលែកកន្សែង ឬសម្លៀកបំពាក់ជាមួយ អ្នកដទៃ អ្នកត្រូវប្រាកដថា របស់នោះបានសម្អាតរួចរាល់ហើយ មុននឹងក្រោយពេលប្រើរួច។
- ៤- ដុសធ្មេញអាចជួយការពារកុំឱ្យធ្មេញប្រហោង និង ជំងឺអញ្ចាញធ្មេញ ដែលត្រូវបានផ្សារភ្ជាប់ទៅនឹងជំងឺផ្សេងទៀតនៅក្នុងរាងកាយ។



លាងសម្អាតដៃរបស់អ្នកជាមួយនិងសាប៊ូជានិច្ច



នេះជាវិធីដ៏សំខាន់បំផុតដើម្បីឱ្យអ្នកជៀសវាង ពីការឈឺ៖

- មុនពេលហូបចំណីអាហារ៖ ត្រូវតែលាងដៃឱ្យបានស្អាតជាមួយសាប៊ូ ព្រោះដៃយើងអាចមានប្រឡាក់មេរោគគ្រប់យ៉ាង។
- ពេលចេញពីបង្គន់ និងបន្ទប់ពីប៉ះពាល់វត្ថុមិនស្អាត៖ ជាចំខាត ត្រូវតែលាងដៃ របស់អ្នក ជាមួយសាប៊ូឱ្យបានស្អាត។

លាងសម្អាតដៃរបស់អ្នក

1



ចាក់ទឹកលើដៃ

2



លើសាប៊ូ

3



ដុំសចាតដៃ

4



ដុំសខ្នងដៃ

11



រក្សាដៃឱ្យស្អាត



5



ដុំសប្រអប់ដៃ

10



ដុំដៃនឹងកន្សែង

6



ដុំស(ម្រាមដៃនឹង)ប្រអប់ដៃ

9



លាងសម្អាតដៃ

8



ដុំសចុង(ម្រាមដៃ)

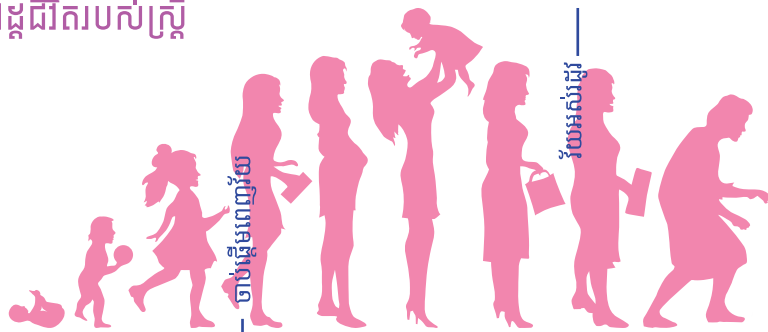
7



ដុំសចៃដៃ

សុខភាពរបស់ស្ត្រី

រដ្ឋជីវិតរបស់ស្ត្រី



(ស្ត្រីក្នុងវ័យបន្តពូជ (១៥ ដល់៤៩ឆ្នាំ))

រដ្ឋនៃការមានឈាមរដូវ និងការធ្លាក់ស

ការមានឈាមរដូវគឺជាការរលាយចេញនៃស្រទាប់ខាងក្នុងក្នុងក្តួលស្បូន ហើយហូរចេញមកក្រៅតាមទ្វារមាសជារៀងរាល់ខែ ចំពោះស្ត្រីដែលបឺត ក្នុងវ័យបន្តពូជ។ ជាទូទៅឈាមរដូវមកទៀងទាត់រាល់ខែ ត្រូវបានគេ ហៅថាវដ្តរដូវ។ តាមរយៈវដ្តរដូវនេះស្ត្រីអាចរៀបចំខ្លួនដើម្បីមានកូន។ ជាធម្មតា ស្ត្រីមានវដ្តឈាមរដូវរាល់២៨ថ្ងៃម្តង។ វដ្តឈាមរដូវរបស់ស្ត្រី ម្នាក់ៗ មិនដូចគ្នាទេ ស្ត្រីអាចមានវដ្តឈាមរដូវចន្លោះពី ២១ថ្ងៃ ទៅ ៣៥ថ្ងៃ។ ជាមធ្យម ស្ត្រីអាចធ្លាក់ឈាមរដូវ រយៈពេលពី ២ទៅ៧ថ្ងៃ។ ប្រសិនបើវដ្តរដូវរបស់អ្នក មាន២៨ថ្ងៃ ថ្ងៃធ្លាក់មេជីវិតញី (ពងអូវុល) គឺនៅពាក់កណ្តាលនៃវដ្តរដូវ ដែលមានន័យប្រហែលថ្ងៃទី១៤មុនពេល មានរដូវបន្ទាប់។



ជាទូទៅ បរិមាណនៃការធ្លាក់ស បានកើនឡើងនៅជុំវិញថ្ងៃធ្លាក់ មេជីវិតញី។ អ្នកអាចធ្លាក់រំអិលដែលមានសភាពអន្លាយថ្លាៗ។

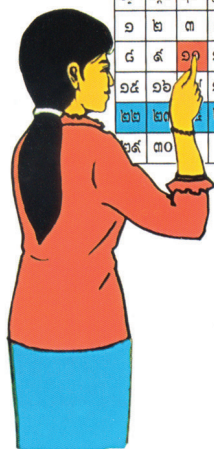
ការធ្លាក់សខុសធម្មតា

- មានការប្រែពណ៌លឿង បៃតង មានក្លិន និង មានការមាស់
- មានបរិមាណច្រើនជាងធម្មតា
- ជួនមានការឈឺចាប់

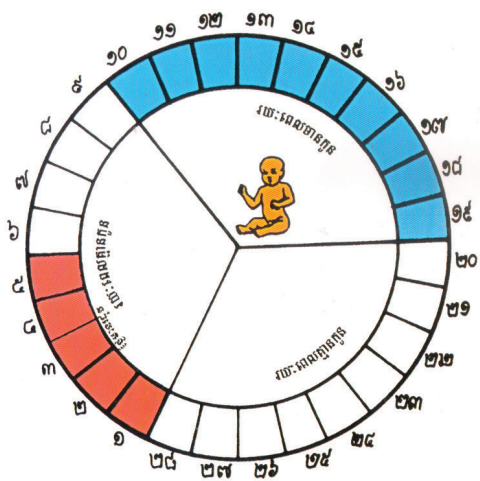


បើសិនជាអ្នកមានការធ្លាក់សខុសពីធម្មតា សូមទៅពិគ្រោះជាមួយគ្រូពេទ្យ។

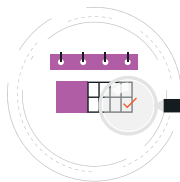
1 ដួល១មរដូវ ២៨ ថ្ងៃម្តង



ចិន្ត	អង្គរ	ពុធ	ប្រាសាទ	សុក្រ	សៅរ៍	អាទិត្យ
១	២	៣	៤	៥	៦	៧
៨	៩	១០	១១	១២	១៣	១៤
១៥	១៦	១៧	១៨	១៩	២០	២១
២២	២៣	២៤	២៥	២៦	២៧	២៨
២៩	៣០					



ការថែទាំខ្លួនពេលមានឈាមរដូវ



ការប្រព្រឹត្តិប្រចាំថ្ងៃដែលនាំឱ្យអ្នកមានសុខភាព

ការយល់ដឹងអំពីលក្ខខណ្ឌនៃរដូវឈាមរដូវ

- កត់ត្រាថ្ងៃមានឈាមរដូវ លើប្រតិទិន
- ពិនិត្យមើលសភាពរបស់ស ដែលធ្លាក់ចេញតាមទ្វារមាស

ការអនាម័យខ្លួនប្រាណ និងប្រដាប់ភេទ

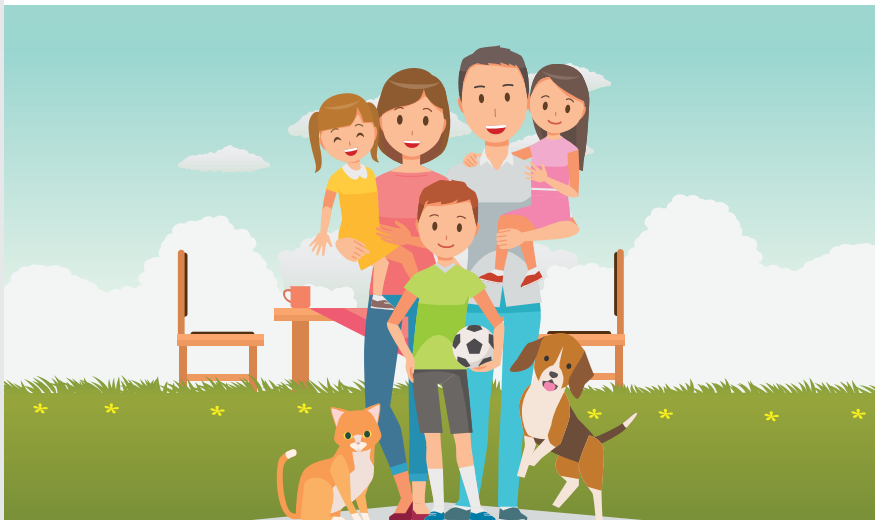
- ស្រីត្រូវងូតទឹកសំអាតខ្លួនប្រាណ និងដុសលាងប្រដាប់ភេទជាមួយទឹកឱ្យបានស្អាត យ៉ាងហោចណាស់ឱ្យបាន២ដងក្នុង១ថ្ងៃ។ ពេលងូតទឹកសម្អាតខ្លួនមិនចាំបាច់ដុសសាប៊ូនៅមុំប្រដាប់ភេទទេ ព្រោះផ្នែកខាងក្នុងនៃរន្ធទ្វារមាស មានកំហាប់សារធាតុម្យ៉ាងពីធម្មជាតិដែលអាចការពារមិនឱ្យបាក់ស្រាំជ្រៀតចូលទៅបង្ករោគបាន។
- ស្លៀកខោក្នុងដែលបានបោកគក់ស្អាត និងងាយស្រួល សម្រាប់ទ្រាប់សំឡីអនាម័យផងដែរ។
- ផ្លាស់ប្តូរសំឡីអនាម័យឱ្យបាន ៣-៤ដង ក្នុង១ថ្ងៃ។



មិនត្រូវទ្រាំដល់ឈឺនោមខ្លាំងនោះទេ អ្នកគួរតែប្រញាប់ប្រញាល់ទៅបន្ទប់ទឹក។

ការពន្យារកំណើត

មានកូនតាមប្រាថ្នាប្រសើរជាងមានកូនដោយចៃដន្យ



សារៈប្រយោជន៍នៃការពន្យារកំណើត

- 1- ធ្វើឱ្យសុខភាពម្តាយ នឹងមានពេលពង្រឹងកំលាំងឡើងវិញ បន្ទាប់ពីសម្រាល
- 2- កូនមានសុខភាពល្អ ព្រោះកូនអាចបៅដោះម្តាយបានយូរ
- 3- ឪពុកម្តាយមានពេលគ្រប់គ្រាន់សម្រាប់ថែទាំកូនឱ្យបានល្អ
- 4- បន្ថយគ្រោះថ្នាក់ក្នុងពេលស្រ្តីមានផ្ទៃពោះ ពេលសម្រាល និងក្រោយសម្រាល
- 5- បន្ថយគ្រោះថ្នាក់ពីការមានផ្ទៃពោះដែលមិនចង់បាន និងជៀសវាង ការរំលូតកូនដែលមិនមានសុវត្ថិភាព។



- ប្រសិនបើអ្នកចង់ប្រើមធ្យោបាយពន្យារកំណើតទំនើបណាមួយ សម្រាប់ការពន្យារកំណើតសូមទៅជួបអ្នកផ្តល់សេវាដែលមានជំនាញនៅឯមណ្ឌលសុខភាពជិតផ្ទះអ្នក។
- សម្រាប់ការបញ្ឈប់កំណើតអចិន្ត្រៃយ៍ មាននៅតាមមន្ទីរពេទ្យ។

មធ្យោបាយពន្យារកំណើត




ថ្នាំគ្រាប់

- + ថ្នាំបន្ទះ អាចការពារមិនឱ្យមានផ្ទៃពោះបាន១ខែ
- + មុនលេបត្រូវពិគ្រោះយោបល់ ជាមួយអ្នកផ្តល់សេវានៅមណ្ឌលសុខភាព ឬ នៅមន្ទីរពេទ្យ
- + ត្រូវលេបថ្នាំ ១ថ្ងៃ១គ្រាប់ តាមសញ្ញាព្រួញ រៀងរាល់ថ្ងៃក្នុងម៉ោងដដែល
- + ស្ត្រីមានរដូវទៀងទាត់ បន្ថយភាពស្លេកស្លាំង
- + ស្ត្រីនឹងមានកូនវិញ ក្រោយពីឈប់លេបថ្នាំ




ថ្នាំចាក់

- + ថ្នាំពន្យារកំណើត១ម្ដុល ការពារមិនឱ្យមានផ្ទៃពោះបាន៣ខែ
- + មានប្រសិទ្ធភាពខ្ពស់ មិនរំខានដល់ការរួមភេទ
- + សមស្របចំពោះស្ត្រី កំពុងបំបៅដោះកូន
- + ស្ត្រីអាចបាត់រដូវមួយរយៈក្រោយពីចាក់ថ្នាំតែមិនប៉ះពាល់ដល់សុខភាពទេ



ស្រោមអនាម័យ

- + ស្រោមអនាម័យមួយ អាចប្រើបានតែម្ដងគត់
- + មុនប្រើត្រូវពិនិត្យថ្ងៃខែផុតកំណត់ នៅលើសំបកស្រោម
- + ត្រូវច្របាច់ចុងស្រោម រួចពាក់លើលីង្គដែលកំពុងរឹង
- + ប្រើស្រោមអនាម័យមិនធ្វើឱ្យស្ត្រីរលាកស្បូនទេ
- + ការពារការមានផ្ទៃពោះ ជំងឺកាមរោគ និងជំងឺអេដស៍



ថ្នាំគ្រាប់ការពារកំណើតបន្ទាន់


- + ថ្នាំគ្រាប់ការពារកំណើតបន្ទាន់ គឺជាថ្នាំគ្រាប់ដែលគេប្រើភ្លាមៗ ក្នុងអំឡុងពេល៧២ម៉ោង បន្ទាប់ពីមានការរួមភេទដែលមិនបានការពារ

មធ្យោបាយពន្យារកំណើតរយៈពេលយូរនិងអចិន្ត្រៃយ៍




កងដាក់ក្នុងស្បូន(TCu 380A)

- + មានប្រសិទ្ធិភាពខ្ពស់ អាចការពារការមានផ្ទៃពោះបានរហូតដល់១០ឆ្នាំ
- + មិនរំខានដល់ការរួមភេទ
- + មិនរំខានដល់ការងារប្រចាំថ្ងៃរបស់ស្ត្រី
- + អាចការពារជំងឺមហារីកស្រទាប់ក្នុងនៃស្បូន
- + អាចមានឈាមរដូវច្រើនជាងមុន (បរិមាណច្រើននិងរយៈពេលវែង)



កងដាក់ក្រោមស្បែក

- + ចាខែល (Jadelle) មានចំនួន២ដើម មានការពារមិនឱ្យមានកូនរយៈពេល៥ឆ្នាំ
- + អ៊ីមប្លង់ណាន (Implanon) មាន១ដើម មានប្រសិទ្ធិភាពរយៈពេល៣ឆ្នាំ
- + ស្ត្រីអាចធ្វើការងារដូចធម្មតា
- + ស្ត្រីអាចមានរដូវមិនទៀងទាត់ ឬអាចបាត់ឈាមរដូវមួយរយៈ



ចងដៃស្បូន

- + ជាវិធីសម្រាប់ស្ត្រីដែលលែងចង់បានកូនតទៅទៀត
- + ស្ត្រីអាចធ្វើការងារដូចធម្មតា
- + ស្ត្រីនៅតែមានរដូវរាល់ខែ ហើយមានអារម្មណ៍រួមភេទធម្មតា
- + មិនអាចការពារការឆ្លងរោគតាមផ្លូវបន្តពូជ

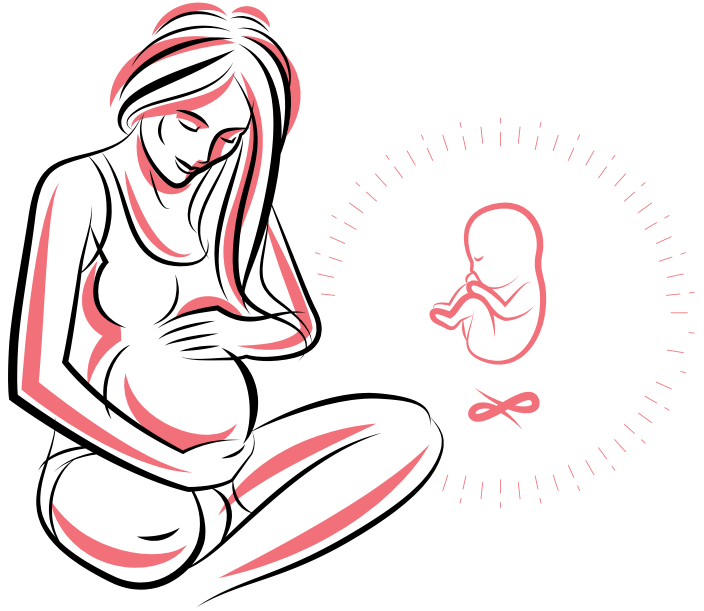


ចងបំពង់បង្ហូរមេជីវិតល្បោល

- + មិនប៉ះពាល់ដល់សុខភាពបុរសទេ ហើយអាចរួមភេទនិងមានទឹកកាមធម្មតា តែភរិយារបស់អ្នកគ្មានផ្ទៃពោះទេ
- + មិនអាចការពារការឆ្លងរោគតាមផ្លូវបន្តពូជ

ការថែទាំអំឡុងពេលមានផ្ទៃពោះ

ជាធម្មតាការមានផ្ទៃពោះគឺមានរយៈពេលប្រមាណ៤០សប្តាហ៍



សញ្ញាដំបូងនៃការមានផ្ទៃពោះ

- 1- ការបាត់រដូវ
- 2- ការក្អួតចង្ហោរពេលព្រឹក
- 3- សុដន់រីកធំ និងមានអារម្មណ៍ថាតឹងណែន
- 4- នោមញឹកញាប់ជាងធម្មតា
- 5- ចំណង់ចំណូលចិត្តចម្លែក ដូចជាឃ្លានប្លែក ឬផុំភ្លិនចង់ក្អួត



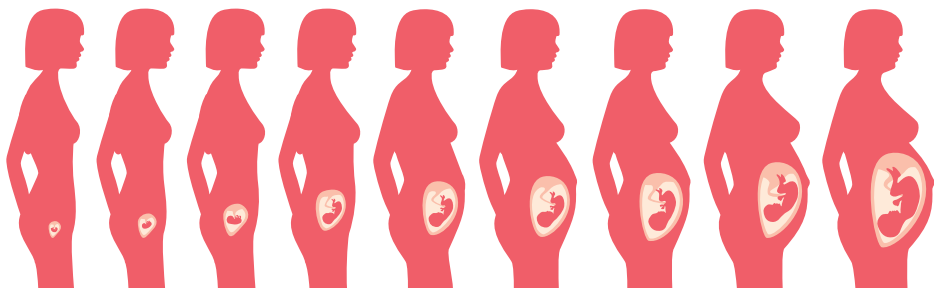
នៅពេលមានសញ្ញាបែបនេះ គួរតែទៅពិនិត្យផ្ទៃពោះនៅមណ្ឌលសុខភាព ឬមន្ទីរពេទ្យ ដើម្បីឱ្យដឹងច្បាស់ថាមានផ្ទៃពោះពិតឬទេ ហើយនឹងទទួលបានការណែនាំស្តីពីរបៀបថែទាំផ្ទៃពោះ។

ការថែទាំពេលមានផ្ទៃពោះ

ការថែទាំពេលមានផ្ទៃពោះ គឺជាការថែទាំសុខភាព និងផ្តល់ការអប់រំនៅពេលស្ត្រីមកពិនិត្យផ្ទៃពោះទៀងទាត់ជាមួយឆ្មប ឬវេជ្ជបណ្ឌិត យ៉ាងហោចណាស់ឱ្យបាន៤ដងក្នុងអំឡុងពេលមានផ្ទៃពោះ

- លើកទី១ នៅត្រីមាសទី១ (អាចមុន ១៦សប្តាហ៍)
- លើកទី២ នៅត្រីមាសទី២ (គួរនៅចន្លោះ ២៤-២៨សប្តាហ៍)
- លើកទី៣ នៅត្រីមាសទី៣ (គួរនៅចន្លោះ ៣០-៣២សប្តាហ៍)
- លើកទី៤ ធ្វើនៅពេលគភ៌គ្រប់ខែ (គួរនៅចន្លោះ ៣៦-៣៨សប្តាហ៍)

សប្តាហ៍



៤០សប្តាហ៍នៃការមានផ្ទៃពោះ

អត្ថប្រយោជន៍នៃការពិនិត្យផ្ទៃពោះ

- 1- ដឹងពីសុខភាពរបស់ម្តាយ និងការវិវត្តន៍របស់ទារកក្នុងផ្ទៃ
- 2- ដឹងពីសញ្ញាគ្រោះថ្នាក់ផ្សេងៗដែលកើតមានចំពោះស្ត្រី និងទារក
- 3- ទទួលបានការចាក់ថ្នាំការពារជំងឺតេតាណូសតាមពេលកំណត់ និងថ្នាំគ្រាប់ជាតិដែកអាស៊ីតហ្សូរិក
- 4- ទទួលបានការព្យាបាលឬការណែនាំទាន់ពេលវេលា
- 5- ទទួលបាននូវការអប់រំថែទាំសុខភាព និងការបរិភោគចំណីអាហារក្នុងអំឡុងពេលមានផ្ទៃពោះ

ចំណុចដែលស្ត្រីគួរនិងមិនគួរធ្វើពេលមានផ្ទៃពោះ



ចំណុចដែលស្ត្រីគួរធ្វើពេលមានផ្ទៃពោះ

- + ទទួលទានវីតាមីន និងអាហារ ផ្លែឈើ ល្អៗ
- + ណាត់ជួបគ្រូពេទ្យ ឬអ្នកជំនាញដើម្បីពិនិត្យពោះ
- + ប្រឹក្សាជាមួយគ្រូពេទ្យ ឬអ្នកជំនាញមុនប្រើប្រាស់ឱសថ
- + តាមដានការវិវត្តន៍របស់កូនក្នុងផ្ទៃ
- + ធ្វើគម្រោងការចំណាយសម្រាប់កូន
- + ពិចារណារកកន្លែងណាដែលត្រូវសម្រាល



ចំណុចដែលស្ត្រីមិនគួរធ្វើពេលមានផ្ទៃពោះ

- ការនៅជិត ឬប៉ះពាល់ថ្នាំសំលាប់សត្វល្អិត
- ការជក់បារី ឬផឹកគ្រឿងស្រវឹង ឬនៅជិតអ្នកកំពុងជក់បារី
- ការធ្វើដំណើរផ្លូវឆ្ងាយរលាក់
- ការប្រើប្រាស់ថ្នាំដោយគ្មានការអនុញ្ញាតពីគ្រូពេទ្យ
- រួមភេទញឹកញាប់ (ពិសេសត្រីមាសទី១ និងទី៣)

មហារីកមាត់ស្បូន



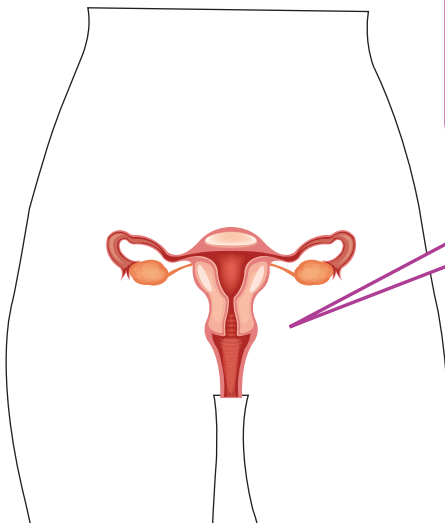
នាំគ្នាទៅធ្វើតេស្តស្រាវជ្រាវកមហារីកមាត់ស្បូនដើម្បីសុខភាពរបស់យើង

- តើអ្នកធ្លាប់បានឮ ថាមានអ្នកស្លាប់ដោយសារជំងឺរបស់ស្រ្តី ឬមហារីកមាត់ស្បូននេះ ដែរឬទេ?
- មហារីកមាត់ស្បូនជាជំងឺសម្បូរជួបមួយក្នុងចំណោមជំងឺមហារីកផ្សេងៗទៀតរបស់ស្រ្តី។
- ស្រ្តីដែលមានមហារីកមាត់ស្បូនអាចមានរោគសញ្ញាណាមួយដូចខាងក្រោម៖
 - ធ្លាក់សខុសធម្មតា
 - ធ្លាក់ឈាមនៅចន្លោះវដ្តឈាមរដូវ
 - ធ្លាក់ឈាមក្រោយរយអស់រដូវ
 - មានធ្លាក់ឈាម ឬឈឺពេលរួមភេទ
- នៅប្រទេសកម្ពុជា ជាញឹកញាប់ មានស្រ្តីជាច្រើននាក់បានស្លាប់ដោយសារមហារីកមាត់ស្បូន។
- ប៉ុន្តែបើស្រ្តីទាំងនោះបានយល់ដឹងអំពីរបៀបការពារពីជំងឺនេះ ពួកគាត់នឹងមិនស្លាប់ដោយសារមហារីកមាត់ស្បូននេះទេ។

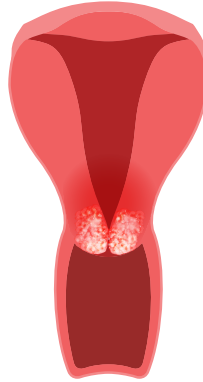
មហារីកមាត់ស្បូនបណ្តាលមកពីវីរុសឈ្មោះអេច ភី វី (HPV)



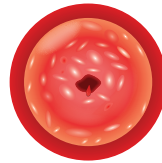
វីរុសអេច ភី វី បង្កគ្រោះថ្នាក់ខ្ពស់
មាន១៣ប្រភេទ ពិសេស
ប្រភេទ១១ និងប្រភេទ១៨



មហារីកមាត់ស្បូន



ទិដ្ឋភាព
ខាងមុខ



ទិដ្ឋភាព
មាត់ស្បូន
ក្នុងទ្វារមាស

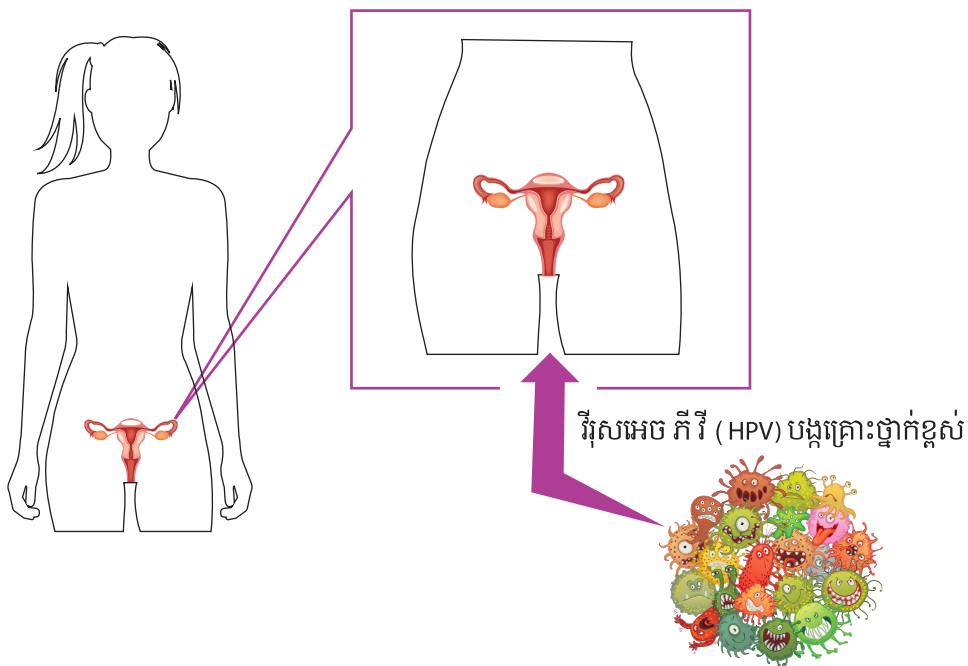
តើស្ត្រីឆ្លងវីរុសអេច ភី វី (HPV) បង្កជាមហារីកមាត់ស្បូនយ៉ាងដូចម្តេច?

- ស្ត្រីឆ្លងវីរុសអេច ភី វី (HPV) ប្រភេទដែលអាចបណ្តាលឱ្យកើតជាមហារីកមាត់ស្បូនបានតាមរយៈការរួមភេទ *
- ការឆ្លងវីរុសអេច ភី វី (HPV) ត្រូវបានគេចាត់ទុកដូចជាជំងឺកាមរោគដែរ **
- ភាគច្រើននៃស្ត្រីដែលធ្លាប់មានទំនាក់ទំនងផ្លូវភេទ អាចប្រឈមនឹងការឆ្លងវីរុសអេច ភី វី (HPV) បាននៅក្នុងដំណាក់កាលណាមួយនៃជីវិតរបស់ពួកគេ។

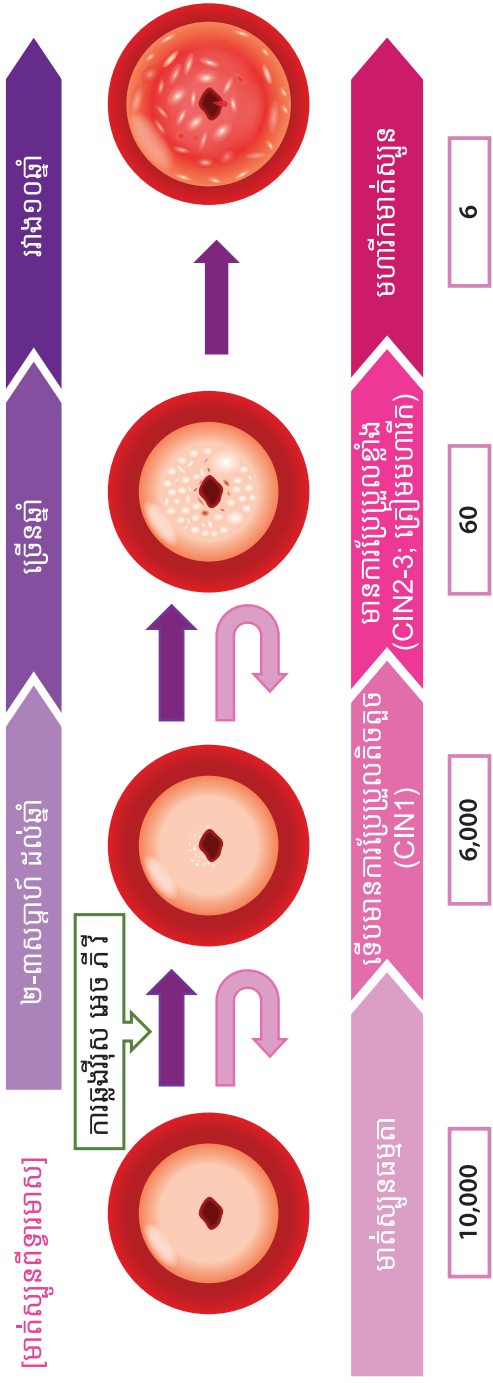


កំណត់សម្គាល់:

- * ការរួមភេទរាប់បញ្ចូលទាំងការប៉ះពាល់ស្បែកនៅតំបន់ប្រដាប់ភេទ (ប្រុសឬស្រី) មិនមែនគ្រាន់តែជាការរួមភេទដោយប្រើប្រដាប់ភេទនោះទេ។
- ** វីរុសអេច ភី វី (HPV) មិនឆ្លងតាមបង្កន់ កន្លែងអង្គុយ ឬចាប់ដៃគ្នាឡើយ។



តើមានអ្វីកើតឡើងប្រសិនបើអ្នកមាន ភី វី (HPV) ដែលបង្កគ្រោះថ្នាក់ខ្ពស់ ស្ថិតនៅក្នុងមាត់ស្បូនរបស់អ្នក?



- ក្នុងចំណោមស្ត្រី១០០០នាក់ មានស្ត្រី៦០០នាក់ បានឆ្លងរីសអមភី វី (HPV)។ ហើយ១ក្នុងចំណោមស្ត្រី១០០នាក់ ដែលមានផ្ទុក រីសអមភី វី (HPV) អាចឈានដល់មាត់ស្បូនព្រៀមមហារីក ហើយមាន១ក្នុងចំណោមស្ត្រី១០នាក់ ដែលមានមាត់ស្បូនព្រៀមមហារីកក្លាយទៅជាមហារីក។
- រាប់ចាប់តាំងពីពេលដែលមានរីសអមភី វី (HPV) មកស្ថិតនៅក្នុងមាត់ស្បូនរហូតដល់ពេលក្លាយជាមហារីក មានរយៈពេលប្រហែល១០ឆ្នាំ។
- ដូចនេះមិនមានអ្នកណាម្នាក់ដឹងខ្លួនជាមុនថានឹងកើតមានមហារីកនោះទេ។ នេះជាហេតុផលមួយដែលស្ត្រីត្រូវតែទៅធ្វើតេស្តដើម្បីស្រាវជ្រាវរកមហារីកមាត់ស្បូនឱ្យបានឆាប់ និងទាន់ពេលវេលា។



តើត្រូវធ្វើដូចម្តេចដើម្បីជៀសវាងពីមហារីកមាត់ស្បូន?

- ការប្រើស្រោមអនាម័យ
- មានដៃគូមភេទតែមួយ
- ការឆាប់ចាក់ថ្នាំបង្ការ ៖
ការផ្តល់ថ្នាំបង្ការនឹងមានប្រសិទ្ធភាពខ្ពស់ ប្រសិនបើ
គេផ្តល់ឱ្យស្ត្រីតាំងពីនៅវ័យក្មេង មុនពេលមានការ
រួមភេទ។
- ធ្វើតេស្តស្រាវជ្រាវរកមហារីកមាត់ស្បូន ឱ្យបាន
ទៀងទាត់តាមការណាត់ជួប ដើម្បីឆាប់រកឃើញនូវ
ភាពប្រែប្រួលនៃមាត់ស្បូន និងព្យាបាលឱ្យបាន
ទាន់ពេល។



សារគន្លឹះ

- គ្រប់ស្ត្រីដែលធ្លាប់មានការរួមភេទ អាចប្រឈម
នឹងមហារីកមាត់ស្បូន។
- ដំបូងមហារីកមាត់ស្បូនសំងំយ៉ាងស្ងៀមស្ងាត់
មុននឹងដល់ពេលរាលដាល។ ដូចនេះមិនមាន
អ្នកណាម្នាក់ដឹងខ្លួនជាមុនថា នឹងមាន
មហារីកមាត់ស្បូនទេ។
- គ្រប់ស្ត្រីដែលធ្លាប់មានការរួមភេទដំបូងលើសពី
២ឆ្នាំ ពិសេសមានអាយុចាប់ពី២៥ឆ្នាំឡើង
គប្បីទៅធ្វើតេស្តស្រាវជ្រាវរកមហារីកមាត់ស្បូន
ឱ្យបានទៀងទាត់រៀងរាល់ពីរឆ្នាំម្តង។





ក្រសួងសុខាភិបាល
Ministry of Health



SCGO: Cambodian Society of
Gynecology and Obstetrics



JSOG: Japan Society of
Obstetrics and Gynecology



NCGM: National Center for
Global Health and Medicine



JICA: Japan International
Cooperation Agency

SCGO

Website: <http://scgo-kh.com>

ផលិតដោយ SCGO
ឧបត្ថម្ភដោយ JSOG, NCGM, and JICA

បោះពុម្ពលើកទី១
ចំនួន ១០០០០ ក្បាល ឆ្នាំ ២០១៨
© រក្សាសិទ្ធិគ្រប់យ៉ាង